



# OPIS I PRZEZNACZENIE URZĄDZENIA

Szynoprzewód magnetyczny serii TRX084 stanowi podstawę do budowy systemów oświetlenia szynowego i jest przeznaczony do montażu i zasilania lamp szynowych w sieci prądu stałego o napięciu znamionowym 48V.

Eksplatacja szynoprzewodu jest dopuszczalna tylko w pomieszczeniach przy braku agresywnego środowiska i obcych cząstek aerozolu w temperaturze od 0°C do +50°C i wilgotności względnej nieprzekraczającej 80%. Możliwy jest montaż na ścianach i sufitach wykonanych z materiałów normalnie palnych. Możliwy jest również montaż

z użyciem zawieszek linowych. Szynoprzewód jest dostarczany w segmentach o długości 1 i 2. Dopuszczalne jest cięcie segmentów i tworzenie konfiguracji o różnych kształtach za pomocą złączy. Ponieważ cały system jest przeznaczony do pracy przy napięciu znamionowym 48V, tworzenie systemu należy wykonywać, dobierając niezbędne źródło zasilania, które będzie zasilac wszystkie lampy w obwodzie.

Bierze się pod uwagę ten czynnik, że rezerwa mocy powinna wynosić co najmniej 20% całkowitego zużycia energii przez oprawy, co zapewni niezawodne i nieprzerwane działanie całego systemu i zapobiegnie nadmiernemu przegrzaniu źródła zasilania.

## DANE TECHNICZNE

Długość segmentu	1m	2m
Artykuł	TRX084-111B TRX084-111W	TRX084-112B TRX084-112W
Napięcie znamionowe	DC 48V	
Klasa ochronności – ochrona przed porażeniem prądem elektrycznym	III	
Montageart	aufgebaut	
Stopień ochrony przed wilgocią i kurzem	IP20	
Wykonanie klimatyczne	dla klimatu umiarkowanie zimnego (4)	
Temperatura pracy	0°C - +50°C	
Materiał	Aluminium	
Kolor	czarny/biały	

# ZASADY BEZPIECZNEGO UŻYTKOWANIA



Wszystkie prace instalacyjne i montażowe muszą być wykonywane przez osoby posiadające odpowiednie pozwolenia i kwalifikacje fachowe.

W razie potrzeby skontaktuj się z wykwalifikowanym elektrykiem. Wszystkie prace instalacyjne i demontażowe należy przeprowadzać tylko wtedy, gdy sieć nie jest zasilana. Zabronione jest działanie szynoprzewodu bez źródła zasilania.

Nie wolno podłączać szynoprzewodu bezpośrednio do sieci prądu przemiennego 230 V 50 Hz - doprowadzi to do awarii urządzeń.

Podczas tworzenia systemu szynowego nie należy przekraczać całkowitego obciążenia prądowego wybranego źródła zasilania, mając na względzie rezerwę mocy wynoszącą 20%.

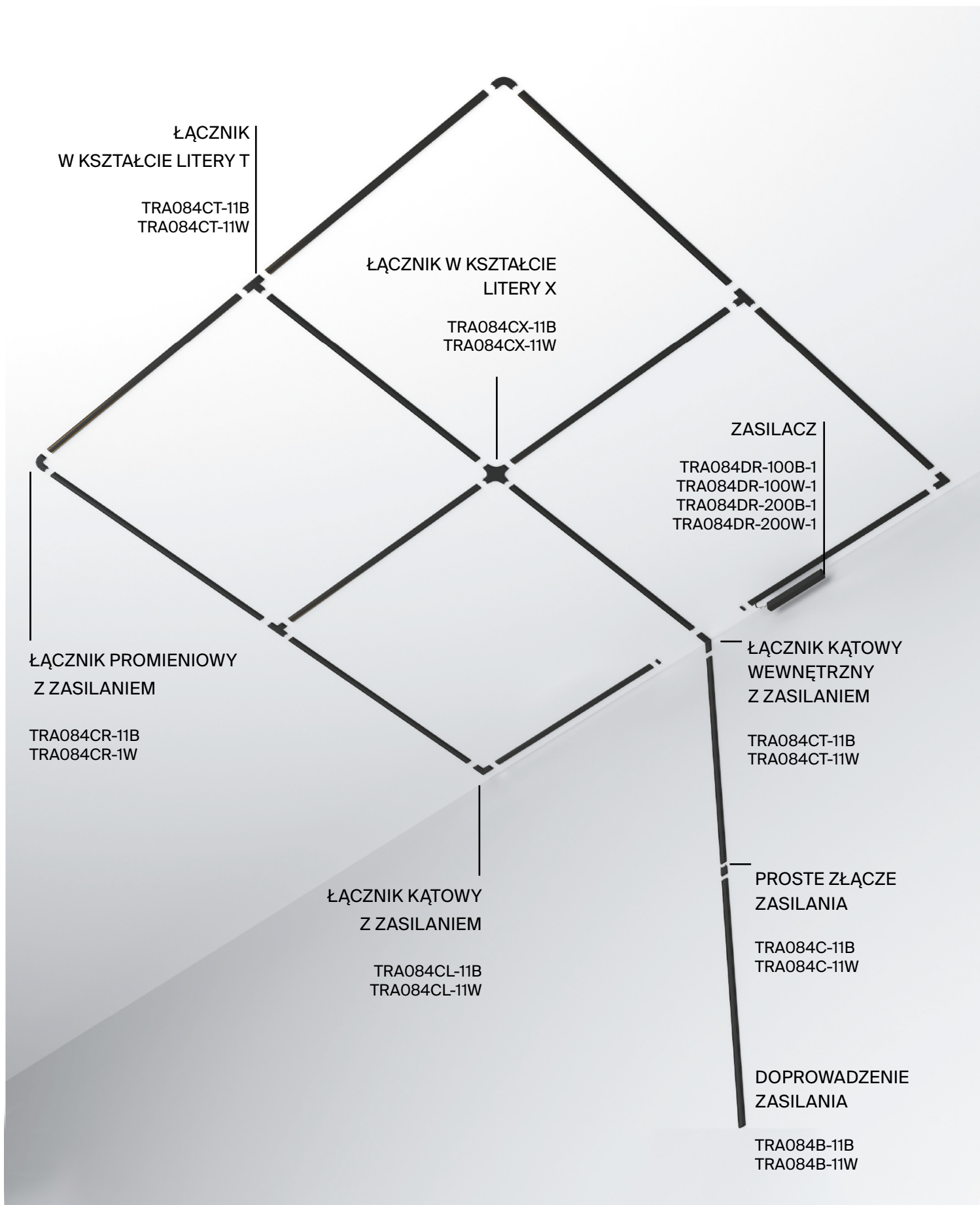
Użytkowanie produktu z uszkodzoną obudową i uszkodzoną izolacją kabla zasilającego jest zabronione.

Produkt przeznaczony jest wyłącznie do użytku wewnątrz pomieszczeń. Zabrania się używania produktu w pomieszczeniach o wysokiej wilgotności i wysokiej zawartości pyłu lub cząstek aerozolu w powietrzu.





Produkt należy wycierać suchą miękką szmatką przy wyłączonym zasilaniu sieciowym. Nie używaj agresywnych chemicznie środków czyszczących.

# SZYNOPRZEWÓD NATYNKOWY





SCHEMAT SZYNOPRZEWODU NATYNKOWEGO  
MAGNETYCZNEGO RADITY

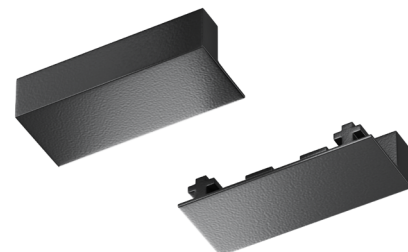


# ELEMENTY SYSTEMU MAGNETYCZNEGO OŚWIETLENIA SZYNOWEGO DO MONTAŻU NATYNKOWEGO

ELEMENT SYSTEMU	KOLOR	ARTYKUŁ	WYMIARY
CARRIL	 CZARNY	TRX084-111B	H5.5 X W25 X L1000
	 BIAŁY	TRX084-111W	H5.5 X W25 X L1000
	 CZARNY	TRX084-112B	H5.5 X W25 X L2000
	 BIAŁY	TRX084-112W	H5.5 X W25 X L2000

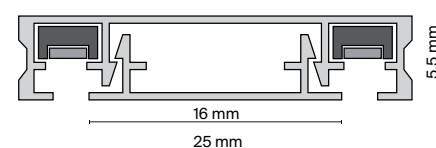
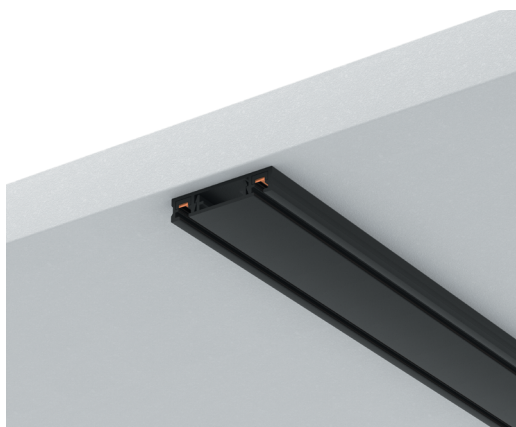


ELEMENT SYSTEMU	KOLOR	ARTYKUŁ
ZESTAW MONTAŻOWY Z ZAŚLEPKAMI, 2 SZT.	 CZARNY	TRX084-111B
	 BIAŁY	TRX084-111W
	 CZARNY	TRX084-112B
	 BIAŁY	TRX084-112W



ZAŚLEPKI NIE WCHODZĄ W SKŁAD ZESTAWU, POWINNY BYĆ DOKUPIONE OSOBNO

ZESTAWY TRX084-111 / TRX084-112 RÓŻNIĄ SIĘ OD SIEBIE LICZBĄ WKRĘTÓW  
SAMOGWINTUJĄCYCH DO MONTAŻU SZYNOPRZEWODU 1 METR I 2 METRY



# ELEMENTY SYSTEMU MAGNETYCZNEGO OŚWIETLENIA SZYNOWEGO DO MONTAŻU NATYNKOWEGO

B

W

ELEMENT SYSTEMU

KOLOR

ARTYKUŁ

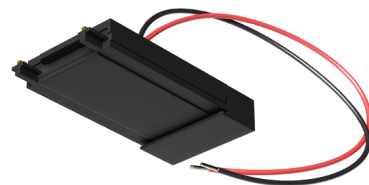
DOPROWADZENIE ZASILANIA

 CZARNY

TRA084B-11B

 BIAŁY

TRA084B-11W



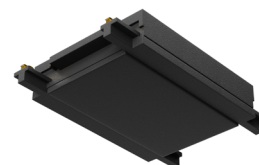
PROSTE ZŁĄCZE ZASILANIA

 CZARNY

TRA084C-11B

 BIAŁY

TRA084C-11W



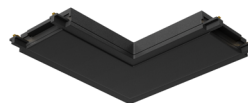
ŁĄCZNIK KĄTOWY Z ZASILANIEM

 CZARNY

TRA084CL-11B

 BIAŁY

TRA084CL-11W



ŁĄCZNIK W KSZTAŁCIE LITERY T

 CZARNY

TRA084CT-11B

 BIAŁY

TRA084CT-11W



ŁĄCZNIK W KSZTAŁCIE LITERY X

 CZARNY

TRA084CX-11B

 BIAŁY

TRA084CX-11W



ŁĄCZNIK KĄTOWY WEWNĘTRZNY  
Z ZASILANIEM

 CZARNY

TRA084CI-11B

 BIAŁY

TRA084CI-11W



ŁĄCZNIK PROMIENIOWY Z ZASILANIEM

 CZARNY

TRA084CR-11B

 BIAŁY

TRA084CR-11W



# ZASILACZE

B

W

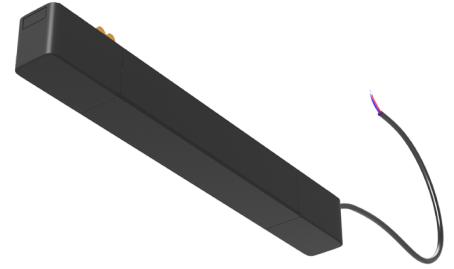
ELEMENT SYSTEMU	KOLOR	ARTYKUŁ	WYMIARY	LEISTUN
-----------------	-------	---------	---------	---------

ZASILACZ WBUDOWANY	<input checked="" type="checkbox"/> CZARNY	TRA084DR-100B-1	H28 X W25 X L340	100 W
-----------------------	--	-----------------	------------------	-------

	<input type="checkbox"/> BIAŁY	TRA084DR-100W-1	H29 X W25 X L340	100 W
--	--------------------------------	-----------------	------------------	-------

	<input checked="" type="checkbox"/> CZARNY	TRA084DR-200B-1	H29 X W25 X L395	200 W
--	--	-----------------	------------------	-------

	<input type="checkbox"/> BIAŁY	TRA084DR-200W-1	H29 X W25 X L395	200 W
--	--------------------------------	-----------------	------------------	-------



ELEMENT SYSTEMU	KOLOR	ARTYKUŁ	WYMIARY	LEISTUN
-----------------	-------	---------	---------	---------

ZASILACZ ZEWNETRZNY	<input checked="" type="checkbox"/> CZARNY	TRA004DR-100S	H129 X W97 X L30	100 W
------------------------	--	---------------	------------------	-------

	<input checked="" type="checkbox"/> CZARNY	TRA004DR-150S	H159 X W97 X L30	150 W
--	--	---------------	------------------	-------

	<input checked="" type="checkbox"/> CZARNY	TRA004DR-200S	H215 X W115 X L30	200 W
--	--	---------------	-------------------	-------

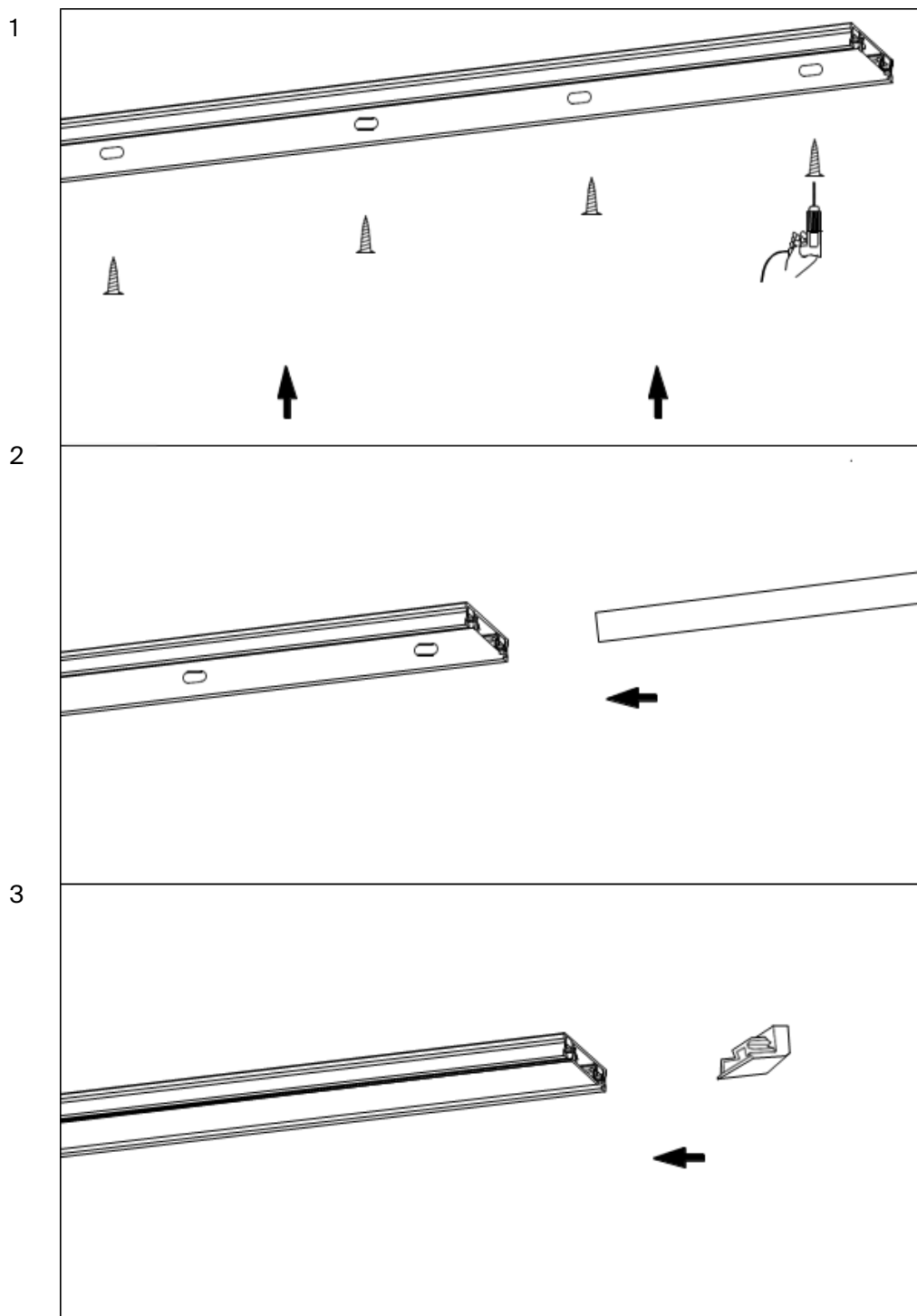
	<input checked="" type="checkbox"/> CZARNY	TRA004DR-320S	H215 X W115 X L30	320 W
--	--	---------------	-------------------	-------



# INSTALACJA

## MONTAŻ SZYNOPRZEWODU MAGNETYCZNEGO: MONTAŻ NATYNKOWY

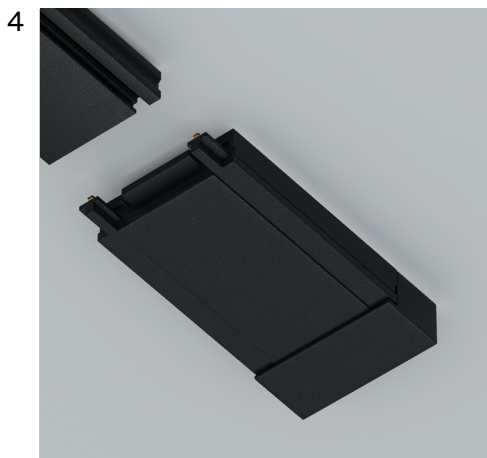
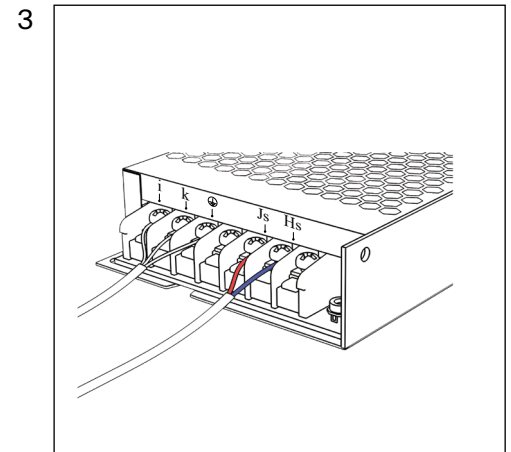
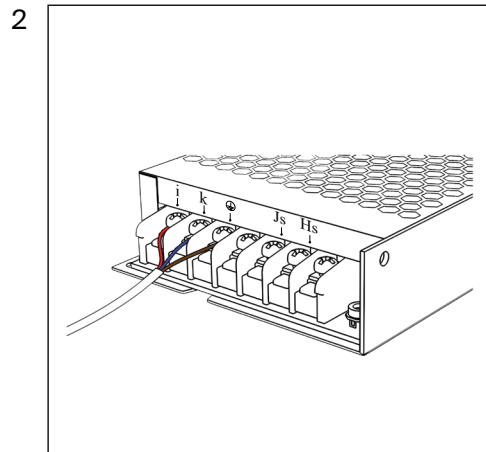
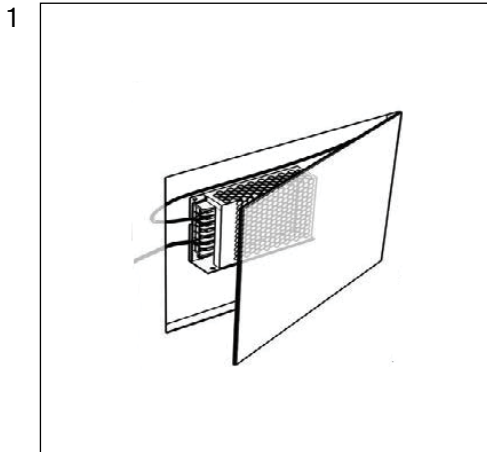
1. Przymocuj szynoprzewód do powierzchni za pomocą wkrętów samogwintujących.
2. Zainstaluj podłączone doprowadzenie zasilania do szynoprzewodu przez przygotowany otwór.
3. Zamontuj zaślepki na szynoprzewodzie





# PODŁĄCZENIE ZASILANIA DO SZYNOPRZEWODU

1. Przygotuj niszę, umieść w niej źródło zasilania i podłącz do niej kabel sieciowy 230V 50Hz.
2. Podłącz sterownik do sieci 230V 50Hz zgodnie z oznaczeniami na nim. Rezerwa mocy sterownika musi wynosić co najmniej 20%. W przypadku braku mocy jednego zasilacza konieczne jest użycie zasilacza o dużej mocy lub podzielenie obwodu na kilka mniejszych obwodów i użycie jednego zasilacza na każdym.
3. Podłącz doprowadzenie zasilania szynoprzewodu do odpowiednich wyprowadzeń zasilacza (przewody czarny, brązowy do styku V+, przewody biały i niebieski do styku V-).\*
4. Zainstaluj podłączone doprowadzenie zasilania w szynoprzewodzie. Połączenie wykonuje się przy wyłączonej sieci elektrycznej.
5. Zainstaluj oprawę oświetleniową w szynoprzewodzie aż do kliknięcia.



# PODŁĄCZENIE ZASILANIA DO SZYNOPRZEWODU ZA POMOCĄ KOMPAKTOWEGO ZASILACZA Z MOŻLIWOŚCIĄ MONTAŻU W SZYNOPRZEWODZIE

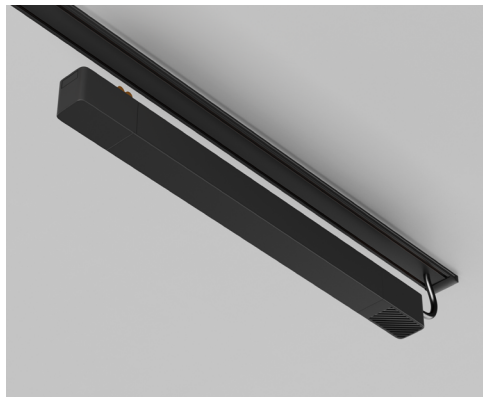
Podczas korzystania z tego źródła zasilania nie ma potrzeby wprowadzania zasilania. Źródła te są wybierane pod względem mocy w podobny sposób, jak jednostki wpuszczane do nisz i wymagają 20% rezerwy całkowitego obciążenia podłączonych opraw oświetleniowych.

1. Podłącz zasilacz szynoprzewodu do sieci zgodnie z oznaczeniem na kablu wejściowym (G - uziemienie, L - faza, N- przewód neutralny). Połączenie wykonuje się za pomocą podłączonej sieci elektrycznej.
2. Umieść zmontowane połączenie w obudowie szynoprzewodu.
3. Zainstaluj oprawę oświetleniową w szynoprzewodzie, aż usłyszysz kliknięcie

1



2



3



# WSKAZÓWKI I ŚRODKI OSTROŻNOŚCI

1. Planując rozmieszczenie elementów systemu, konieczne jest umieszczenie w projekcie wjazdu rewizyjnego do celów konserwacji sterownika.
2. Nie dopuszczaj do odkształcenia szynoprzewodu podczas transportu i montażu.
3. Podczas cięcia szynoprzewodu używaj profesjonalnego sprzętu lub skorzystaj z usług organizacji świadczącej takie usługi.
4. Z użyciem 1 doprowadzenia zasilania można podłączyć lampy o maksymalnej łącznej mocy 400 W i szynoprzewód o długości nieprzekraczającej 20 metrów. W przypadku przekroczenia podanej mocy lub długości konieczne jest podłączenie kolejnych odcinków za pomocą nowego doprowadzenia zasilania.
5. Doprowadzenie zasilania można zainstalować w dowolnym miejscu szynoprzewodu, kierując się zasadą 1, doprowadzenie zasila nie więcej niż 20 metrów szynoprzewodu.
6. Zachowaj szczególną dokładność podczas oznaczania miejsc na osadzenie i instalowania zacisków ściennych. Podczas ich przesuwania z trajektorii szynoprzewodu możesz mieć trudności z jego zainstalowaniem.

# MOŻLIWE USTERKI I SPOSOBY ROZWIĄZYWANIA PROBLEMÓW

Usterka	Przyczyna	Metoda usuwania
Nie działa oprawa oświetleniowa	Brak kontaktu w połączeniach	Zamontuj oprawę oświetleniową na szynoprzewodzie, aż adapter będzie w pełni stykał się z przewodami pod napięciem
		Sprawdź styki podłączenia kabla wejściowego, przyleganie styków doprowadzenia zasilania z szynoprzewodem i inne połączenia.
		Skontaktuj się ze sprzedawcą w celu wymiany w ramach gwarancji
	Awaria oprawy oświetleniowej	
Światło miga lub słabo świeci, gdy jest wyłączone	Do sterowania obwodem oświetleniowym zainstalowany jest przełącznik z podświetleniem klawiszy lub używany jest czujnik ruchu (światła)	Ersetzen Sie den Schalter durch ein Modell ohne Tastenbeleuchtung oder mit einem zusätzlichen Widerstand in der Ausführung. Verwenden Sie den Bewegungs-(Licht-)sensor nur mit einem Relaisausgang
Niestabilne świecenie, migotanie, obcy dźwięk	W obwodzie zasilania zainstalowany jest regulator jasności (ściemniacz)	Wyłącz regulator jasności z obwodu, wymień go na wyłącznik
	Uszkodzony zasilacz	Skontaktuj się ze sprzedawcą w celu uzyskania serwisu gwarancyjnego lub wymiany

## PRZECHOWYWANIE

Produkt jest przechowywany w opakowaniu i w pomieszczeniu przy braku agresywnego środowiska. Temperatura przechowywania tkwi w zakresie od -20°C do +70°C, a wilgotność względna powietrza nie przekracza 95%. Bezpośrednie narażenie na wilgoć jest niedozwolone.

## TRANSPORT

Produkt w opakowaniu nadaje się do transportu morskiego, kolejowego, drogowego i lotniczego.

## UTYLIZACJA

Produkt w swojej konstrukcji nie zawiera toksycznych ani niebezpiecznych chemicznie związków, dlatego podlega zasadom utylizacji stałych odpadów domowych.

# ZOBOWIĄZANIA GWARANCYJNE

Gwarancja na produkt wynosi 24 miesiące od dnia sprzedaży, datę ustala się na podstawie dokumentów stwierdzających fakt sprzedaży.

Serwis gwarancyjny odbywa się pod warunkiem, że zaistniała usterka jest związana z wadą związaną z produkcją produktu, a także pod warunkiem przestrzegania wszystkich zasad eksploatacji, transportu i przechowywania określonych w niniejszej instrukcji.

Gwarancja nie jest ważna w przypadkach: gdy produkt został użyty do celów niezgodnych z jego przeznaczeniem; wada powstała po przekazaniu towaru konsumentowi i jest spowodowana niewłaściwym lub niedbałym obchodzeniem się, niezgodnym z wymogami zawartymi w niniejszej instrukcji. A także w przypadkach oddziaływania siły wyższej, w tym: pożar, powódź, wyładowania wysokiego napięcia itp. klęski żywiołowe, wypadki i umyślne działania osób trzecich, które spowodowały awarię produktu.

**PRODUCENT**

Maytoni GmbH, Feldstiege 98, Münster, Germany, 48161

**IMPORTER**

Maytoni GmbH, Feldstiege 98, Münster, Germany, 48161

[www.maytoni.de](http://www.maytoni.de)

Opracowano w Niemczech.

Wyprodukowano w Chinach.

Termin przydatności do użycia jest nieograniczony.

